

MAALAHDEN KUNNAN

Kestävän kehityksen strategia
2021 – 2025



YK:n Agenda 2030 koostuu 17 tavoitteesta, jotka ohjaavat kestävä kehityksen työtä. Valtio kantaa ensisijaisen vastuun tavoitteiden toimeenpanosta, mutta myös paikallishallinnon panostuksia tarvitaan. Alla on Agenda 2030:n tavoitteet. Maalahden kunnan vuosille 2021–2025 suunnittelemaat paikalliset tavoitteet ja panostukset selviävät Maalahden kunnan kestävä kehityksen strategiasta.



*Se kestää
100 vuotta!*



Tavoite

- ✓ Kasvihuonekaasupäästöt pienenevät 10 prosentilla* vuodesta 2021 vuoteen 2025.
- ✓ Maalahti rakentaa puusta strategisena valintana.
- ✓ Maalahti on hiilineutraali vuonna 2030.

* Suomen ympäristökeskuksen Hinku-laskentamallin mukaan tehdyn kasvihuonekaasupäästökartoituksen mukaisesti.

Elämme kuten opetamme

Maalahden kunta on saaristokunta, jossa on 5 500 asukasta. Asukkaista 500 asuu saaristo-osa Bergössä, jonne pääsee lautalla. Kunnassa on lähes 350 km rantaviivaa ja upea saaristo. Merenkurkun saariston maailmanperintöalue sijaitsee osittain Maalahdessa. Maatalous on ollut ja on tärkeä elinkeino kunnassa, vaikka enemmistö asukkaista työskentelee nykyään jollakin muulla alalla tai Maalahden ulkopuolella tai harjoittaa yritystoimintaa. Monet pendelöivät Maalahdesta Vaasaan töihin.

Ympäristö on aina ollut tärkeä asia maalahtelaisille. Tämän kestävän kehityksen strategian myötä me kuntana haluamme ottaa vastuuta ekologisesta, sosiaalisesta ja taloudellisesta kestävästä. Kun ne vaikuttavat yhdessä ja tukevat toisiaan, niiden odotetaan johtavan kestäväan kehitykseen.

Käsillä oleva strategia koskee vuosia 2021–2025. Tässä strategiassa keskitymme pitkälti omaan toimintaamme ja siihen, mitä kunta voi tehdä. Jatkossa kehitämme strategiaa ja otamme elinkeinoelämän ja asukkaat yhä laajemmin mukaan. Koska kuntamme sijaitsee meren äärellä, maankohoaminen vaikuttaa meihin. Tulevaisuudessa on tarpeen selvittää tarkemmin myös ilmastonmuutokseen liittyviä mahdollisia riskialueita ja valmiusasioita. Ilmastonmuutos johtaa muun muassa useampiin rajuihin rankkasateisiin, mikä edellyttää uusia ratkaisuja kiinteistöissämme ja lisääntyntä painetta pintavesien johtamista koskevaan kokonaissuunnitteluun.

Koemme, että meidän tulee vuodet 2021–2025 kattavassa strategiassamme aloittaa itsestämme, omasta ydintoiminnastamme. Toivomme kuitenkin, että voisimme tällä strategialla innostaa muitakin tarkastelemaan toimintaansa – mitä sinä tai yrityksesi voisitte tehdä kestäväan tulevaisuuden luomiseksi. Strategiaa ei ole laadittu ainoastaan hienoja visioita varten – ei, me pyrimme konkreettisiin toimenpiteisiin – haluamme elää kuten opetamme! Tervetuloa mukaan kestävyysmatkallemme!

Kestävän kehityksen työryhmä 28.4.2021

Jenny Malmsten, kunnanjohtaja

Agneta Martin, sivistysjohtaja

Nicklas Ingves, rakennustarkastaja

Stina-Britt Gullqvist, varhaiskasvatuspäällikkö

Markus Norrback, hallintojohtaja

Karolina Sunabacka, ympäristötarkastaja

Jan Nyvall, kiinteistöpäällikkö

Margareta Bast-Gullberg,

Gymnasiet i Petalaxin rehtori

John Södergran, tekninen johtaja

Jonas Aspholm, kaavoitusinsinööri

Jasmine Skrifvars, verkostopäällikkö, Maalahden Vesi



***Maalahden
3 toimenpide-
aluetta***

**Kestävä yhdyskuntarakenne – suunnittelu,
rakentaminen ja kunnossapito**

Kestävä tuotanto ja kulutus

**Kestävä kehitys on johtosana kaikissa uusissa
yhteistöissä ja hankkeissa**

Määritelmät

Kestävä kehitys / Yhdysvaltalainen ympäristötutkija ja kirjailija Lester R. Brown esitteli kestävän kehityksen käsitteen (englanniksi ”sustainable development”) vuonna 1981. Käsite levisi kansainvälisesti vuonna 1987, kun YK:n ympäristön ja kehityksen maailmankomissio lanseerasi sen Yhteinen tulevaisuutemme -raportissa. Norjan silloinen pääministeri, komissiota johtanut Gro Harlem Brundtland antoi käsitteelle määritelmän, joka on edelleen tavallisin: ”Kestävä kehitys on kehitystä, joka tyydyttää nykyhetken tarpeet viemättä tulevilta sukupolvilta mahdollisuutta tyydyttää omat tarpeensa”. Kestävällä kehityksellä on kolme ulottuvuutta: sosiaalinen, ekologinen ja taloudellinen. Kansainväliset tavoitteet käsittävät kaikki kolme ulottuvuutta. (Lähde: www.globalamalen.se)

Turvallisuus / Turvallisuus on tunne, joka vaikuttaa ihmiseen ja hänen kokemukseensa esimerkiksi asuin- tai keskusta-alueesta tai muusta ympäristöstä. Se, että jokin paikka koetaan turvallisesti tai turvattomaksi, ei välttämättä tarkoita, että siellä on turvallista tai turvatonta oleskella. Erotamme koetun turvallisuuden mitattavasta turvallisuudesta, joka kuvastaa todellisia riskejä. Mitattavan turvallisuuden lähtökohtana on konkreettiset tosiasiat ja fyysiset toimenpiteet. Paikka voi tuntua turvattomalta, vaikka todelliset riskit siellä olisivat pienet.

Hiilineutraalius / Hiilineutraalius tarkoittaa, että tuotteen tai toiminnan ilmastovaikutuksen nettosumma on nolla. Tämä voidaan saavuttaa pienentämällä päästöjä ja kompensoimalla jäljelle jäävät negatiiviset ilmastovaikutukset.

Ilmastoviisaus / Ilmastoviisaus viittaa arjessa tehtäviin valintoihin, jotka edistävät kestävää ympäristöä. Tällaisia valintoja voivat olla esimerkiksi ekologisen, lähituotetun ja vähäpäästöisen ruoan ostaminen, ympäristöystävällisten sähkösopimusten valitseminen tai vähäpäästöisten kulkuvälineiden käyttäminen. Kaikki arjen ilmastoviisaat valinnat auttavat jarruttamaan ilmaston lämpenemistä.

Kasvihuonekaasut / Kasvihuonekaasut ovat kaasuja, joita on luonnostaan ilmakehässä ja jotka aiheuttavat maailmanlaajuisen kasvihuoneilmion. Kun kasvihuonekaasujen pitoisuus ilmakehässä lisääntyy, kasvihuoneilmiö voimistuu ja ilmasto lämpenee. Tärkeimmät kasvihuonekaasut ovat hiilidioksidi, metaani ja dityppioksidi, mutta kaasuja on useampia. (www.klimatordlista.se)

Puurakennus / Me Maalahdessa määrittelimme puurakennukseksi rakennuksen, jonka sekä runkomateriaali että julkisivu ovat pääasiassa puuta. Pyrimme tekemään puuainekset näkyviksi myös sisätiloissa.

Kiertotalous / Talousmalli, jossa ei tuoteta jatkuvasti lisää tavaroita, vaan kulutus perustuu omistamisen sijasta palveluiden käyttämiseen: jakamiseen, vuokraamiseen sekä kierrättämiseen. Materiaaleja ei lopuksi tuhota, vaan niistä syntyy yhä uudelleen uusia tuotteita. (www.sitra.fi/tulevaisuussanasto/kiertotalous/)

Hyvä arkkitehtuuri / Hyvän arkkitehtuurin tulee käsittää kolme yhtä tärkeää piirrettä – kiinteistön tulee olla esteettinen, toimiva ja kestävä.

Älykala / Luokittelemme älykaloiksi hauen, säyneen, kuoreen, särjen ja lahnan.



Kestävä yhdyskuntarakenne – suunnittelu, rakentaminen ja kunnossapito

Strategiassa otamme huomioon seuraavat suunnitteluun, rakentamiseen ja kunnossapitoon liittyvät asiat:

Suunnittelu

- Erityinen painopiste kestävyysnäkökulmasta asetetaan liikenneratkaisuihin, sis. pyöräteiden, julkisen liikenteen ja toimivien matkaketjujen edistämisen sekä materiaalien ja energiaratkaisujen valinnassa ohjaamisen.
- Edistetään jakamistaloutta.

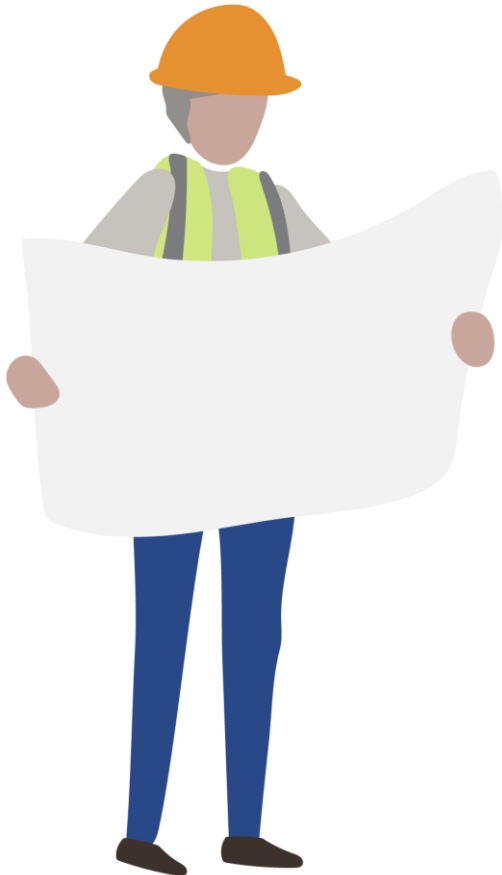
Rakentaminen

- Materiaalinkäsittely – painopiste asetetaan puurakentamiseen, kiertotalouteen ja materiaalivirtoihin.
- Kunnan kiinteistöjen käyttö maksimoidaan.
- Energiaratkaisujen valinnassa valmistaudutaan tulevaisuuden ratkaisuihin.

Rakennusstrategisia asioita käsitellään tarkemmin liitteessä 1, rakennusstrategisessa tarkistuslistassa. Rakennustoimikunta/hankintayksikkö käy tarkistuslistan läpi jokaisen hankkeen kohdalla erikseen ennen pääsuunnittelijan hankinnan toteuttamista.

Kunnossapito

- Energiaratkaisut – kunnan kiinteistöjen energiatehokkuutta parannetaan.
- Kiinteistöjen elinaikaa pidennetään riittävällä kunnossapidolla.
- Kiinteistöjä kunnostetaan tarpeiden mukaan.



Miksi toimimme näin?

SYKE:n kasvihuonekaasupäästötilaston mukaan suurin osa Maalahden päästöistä on peräisin lämmityksestä, liikenteestä ja maataloudesta. Muutos on mahdollinen, kun optimoimme kunnan kiinteistöjen energiatehokkuuden ja tuemme yksityisiä kiinteistönomistajia neuvomalla lämmitysjärjestelmän valinnassa. Kaavoituksella voimme edistää kestäviä liikenneratkaisuja ja jakamistaloutta. Puurakentamisella edistämme paikallista tuotantoa ja taloutta. Ennen kaikkea, puu sitoo hiilidioksidia tehokkaasti ja on kestävä ja uusiutuvaa materiaalia – se on ilmastoviisasta!



Kestävän yhdyskuntarakenteen toimenpideohjelma – suunnittelu, rakentaminen ja kunnossapito

Tavoite	Toimenpide	Vastaava taho	Resurssit	Ajankohta	Mittari	Seuranta
Kunnallisten ja yksityisten kiinteistöjen energiatehokkuutta parannetaan 15 prosentilla	<ul style="list-style-type: none"> Kunnan kaikille kiinteistöille toteutetaan energia- ja kunnossapitokartoitus. Toteutetaan energiaoptimoituja ratkaisuja. Yksityisten tahojen neuvontaa energiaratkaisuissa. 	Tekninen lautakunta/ kiinteistöpäällikkö	Rahoitus toiminnan kehyksissä ja/tai avustuksilla	Kartoitus 2021–2022. Toteutus vuodesta 2022 alkaen, vuosittain.	Energiankulutus kWh/m ² :ssä (tai m ³ :ssä)	Vuosittain
Uusiutuvia energialähteitä käytetään uudisrakennusten lämmityksessä (sekä julkisessa että yksityisessä rakentamisessa)	<ul style="list-style-type: none"> Energialähteen valintaa ohjataan kaavoituksen ja rakennusjärjestyksen suosituksilla/vaatimuksilla Energiaratkaisujen suunnittelussa otetaan huomioon kiinteistöjen tulevat jäähdytystarpeet. 	Tekninen lautakunta, rakennus- ja ympäristölautakunta	Rahoitus toiminnan kehyksissä	2022–	Uusiutuvan energian osuus uudisrakennuksissa	Vähintään kerran toimikaudessa
Lisääntynyt viihtyvyys, turvallisuus ja kestävyys, niin taloudellisesti, sosiaalisesti kuin ekologisesti, kunnan alueiden suunnitelmallisemman hoidon ja luonnon monimuotoisuuden edistämisen myötä	<ul style="list-style-type: none"> Laaditaan yleisten alueiden, kunnan metsäalueiden ja satamien kunnossapitosuunnitelma. Viihtyvyys, turvallisuus ja taloudellinen kestävyys otetaan huomioon kokonaisvaltaisessa kaavoituksessa. Luonnon monimuotoisuutta edistetään muun muassa ottamalla osayleiskaavoituksessa huomioon niin sanotut viherkäytävät. 	Tekninen lautakunta/tekniikka-, infrastruktuuri- ja ympäristöosasto Tiemestari, kaavoitusinsinööri	Rahoitus toiminnan kehyksissä	Kahden vuoden sisällä	Kunnossapito-suunnitelma on laadittu ja sitä noudatetaan. Vikailmoitusten määrä vähenee.	Vähintään kerran toimikaudessa
Vähemmän energiaa kuluttava tievalaistus	<ul style="list-style-type: none"> Päivitetään tievalaistuksen saneeraussuunnitelma ja toteutetaan se. 	Tekninen lautakunta	Investointi noin 50 000 euroa/vuosi	2022–	Tievalaistukseen kuluu vähemmän energiaa	Vuosittain

Kestävän yhdyskuntarakenteen toimenpideohjelma – suunnittelu, rakentaminen ja kunnossapito

Tavoite	Toimenpide	Vastaava taho	Resurssit	Ajankohta	Mittari	Seuranta
Kaavoituksessa parempi kokonaiskäsitys alueiden sisällä ja välillä kestävyden edistämiseksi	<ul style="list-style-type: none"> Kaavoituksessa huomioidaan saavutettavuus ja kunnossapitoasiat kokonaisuudeltaan sujuvampia liikenneratkaisuja sekä tehokkaampaa alueiden käyttöä ja kunnossapitoa varten. 	Tekninen lautakunta, Maalahden Vesi, kaavoitusinsinööri	Rahoitus toiminnan kehyksissä	Jatkuvasti		Strategian seuraamisen yhteydessä, vähintään kerran toimikaudessa
Vähennetään Itämereen kohdistuvia negatiivisia vaikutuksia	<ul style="list-style-type: none"> Kunnan keittiöissä käytetään enemmän älykalaa. Lisätään uusiutuvien energialähteiden osuutta. Vähennetään muovin käyttöä. Luodaan kuivan maan matonpesupaikkoja. Kestävää maataloutta koskevaan tietoon liittyvä yhteistyö maatalousjärjestöjen kanssa. Tiedotamme satamissamme kestävästä veneilystä esimerkiksi kylteillä, joissa on lyhyesti tietoa. 	Ruokapalveluesimiehet, tekniikka-, infrastruktuuri- ja ympäristöosasto	Rahoitus toiminnan kehyksissä	2021–2021– 2024–2024– 2023–	Toimenpiteitä seurataan	Vuosittain
Rakentamisessa painopiste on kotimaisten raaka-aineiden ja resurssien käyttämisessä	<ul style="list-style-type: none"> Ohjataan puutalojen rakentamiseen; julkiset rakennukset rakennetaan puusta tai massiivipuusta, ja tätä suositellaan kaavoituksella (ja rakennusjärjestyksessä) myös yksityiseen rakentamiseen. 	Tekninen lautakunta, rakennus- ja ympäristölautakunta	Rahoitus toiminnan kehyksissä	Jatkuvasti	Puutalojen osuus (%) uudisrakennuksista	Vuosittain

Kestävä tuotanto ja kulutus

Strategiassa otamme huomioon seuraavat tuotantoon ja kulutukseen liittyvät asiat:

Kestävä ruoantuotanto

- Kunta tuottaa ruoka-annokset kestävyysajattelun pohjalta.
- Painopiste asetetaan sesongin mukaisesti paikallisiin/kotimaisiin tuotteisiin.

Kestävä hankinta – kestävä kulutus

- Hankinta- ja ostorutiineja tarkistetaan siten, että elinkaariajattelu ja uusiokäyttö otetaan huomioon.

Digitalisointi

- Edistetään digitaalisia kokoustekniikoita ja prosesseja.

Energiantuotanto

- Kunta edistää kestävästä energiantuotantosta ja kaavoitusta tavoitellen kestäviä energiaratkaisuja.



Miksi toimimme näin?

Maalahden kunnan toiminnassa tuotetaan noin 350 000 ruoka-annosta päivässä (sis. sosiaali- ja terveydenhuollon noin 130 000 ruoka-annosta). Jos pystymme lisäämään paikallisten ja kotimaisten tuotteiden käyttöä omassa tuotannossamme, esimerkiksi syömällä enemmän älykalaa, edistämme kestävämpää tulevaisuutta. Hankinnat ovat keskeisiä kaikessa toiminnassamme. Sen vuoksi on tärkeää suunnitella jo ennen hankinnan aloittamista, mitä haluamme ostaa ja saavuttaa. Emme voi vaatia, että tuotteet on valmistettu paikallisesti, mutta voimme asettaa muita vaatimuksia, jotka vaikuttavat siihen, että saamme juuri paikallisia ja kotimaisia tuotteita. Digitaaliset kokoustekniikat ja prosessit ovat tärkeitä, jotta liikennepäästöt voidaan minimoida ja toimintaa tehostaa talouden ja resurssien osalta. Myös energia on kunnan tuotannon ja kulutuksen edellytys – päätöksillämme voimme sekä hankkia kestäviä energiaratkaisuja että edistää niiden tuotantoa. Voimme tehdä pieniä ja suuria muutoksia.

Kestävän tuotannon ja kulutuksen toimenpideohjelma

Tavoite	Toimenpide	Vastaava taho	Resurssit	Ajankohta	Mittari	Seuranta
Pienennetään ruoantuotannosta aiheutuvia päästöjä	<ul style="list-style-type: none"> Kunta osallistuu ruotsinkielisen Marttaliiton älykalahankkeeseen. Älykalaa valmistetaan kunnan keskuskeittiössä kerran kuukaudessa, jos mahdollista. Ruokavaliossa pyritään käyttämään lähituotettuja/kotimaisia ja sesongin mukaisia elintarvikkeita. 	Kunnan keittiöiden ruokapalveluesimiehet	Tavanomaisen käyttötalousarvion kehyksissä	2021–2022	Valmistettujen älykala-aterioiden määrä/kuukausi	2022
Pienennetään työmatkaliikenteestä aiheutuvia päästöjä	<ul style="list-style-type: none"> Jokaisella toimistotyöntekijällä on käytössään kannettava tietokone, ja he pystyvät etätyöskentelemään. Pyöräilyyn ja julkisen liikenteen käyttöön kannustetaan haasteilla ja palkinnoilla. Polkupyöräetua selvitetään. Edistetään jakamistaloutta – lainataan polkupyöriä jne. 	IT-yksikkö, henkilöstöyksikkö, vapaa-aika- ja kulttuurilautakunta	Suuremmat määrärahat IT-yksikölle (noin 10 000 euroa enemmän/vuosi tulevina 3 vuotena)	2022–2024	SYKE:n tilastojen mukaiset liikennepäästöt pienenevät	2025
Huomioidaan kestävä kehitys hankinnoissa	<ul style="list-style-type: none"> Noudatetaan liitteenä 1 olevaa rakennusstrategista tarkistuslistaa. 	Tekninen lautakunta/ kunnanhallitus Sivistyslautakunta Tekninen lautakunta	Tavanomaisen käyttö- ja investointitalousarvion kehyksissä	Jatkuvasti	Tehtyjen hankintojen seuranta	Vähintään kerran toimikaudessa

Kestävän tuotannon ja kulutuksen toimenpideohjelma

Tavoite	Toimenpide	Vastaava taho	Resurssit	Ajankohta	Mittari	Seuranta
Lisätään laitteistojen kierrätystä	<ul style="list-style-type: none"> Kunnan IT-laitteistot toimitetaan tyhjennettäväksi tai kierrätykseen. Laitteistot ostetaan käytettyinä, kun se on perusteltua. 	IT-yksikkö	Rahoitus toiminnan kehyksissä	Jatkuvasti	Osuus (%) tietokoneista, jotka on viety kierrätykseen	Vuosittain
Kunta käyttää kiinteistöissään uusiutuvaa energiaa, rakennukset ovat energiatehokkaita, ja kunnassa tuotetaan uusiutuvaa energiaa (ks. tarkemmin kestävän yhdyskuntarakenteen toimenpideohjelma)	<ul style="list-style-type: none"> Käytetään bioenergiaan perustuvaa kaukolämpöä, kun se on mahdollista. Kiinteistöjen energiankäyttöä selvitetään, ja uusiutuvaa energiaa (esimerkiksi aurinkokennoja/ aurinkokeräimiä) pyritään käyttämään myös kiinteistöissä. Kunta hankkii osaan kunnan kiinteistöistä sähköauton latausaseman. Uusiutuvan energian käyttöä edistetään kaavoituksella, kun se on mahdollista ja kohtuullista. 	Tekninen lautakunta/ kunnanhallitus/ kunnanvaltuusto	Tavanomaisen käyttö- ja investointitalousarvion kehyksissä, lisäksi resursseja avustuksista	Jatkuvasti	Käytetyn ja tuotetun energian seuranta	Vuosittain
Siivous on myrkytöntä	<ul style="list-style-type: none"> Pyrimme käyttämään kunnan toiminnassa myrkyttömiä siivoustuotteita. Ekosertifioituja tuotteita (kolmannen osapuolen sertifikaatit) käytetään mahdollisimman paljon. 	Siivous- ja keittiövastaavat	Toiminnan kehyksissä	2022–	Hankintojen seuranta	Vuosittain
Vähennetään muovin käyttöä	<ul style="list-style-type: none"> Kirjaston muovin käyttöä vähennetään uusilla muovitusrutiineilla. 	Kirjastojen henkilöstö	Toiminnan kehyksissä	Jatkuvasti	Osuus (%) muovin käytöstä	Vuosittain

Kestävä kehitys on johtosana kaikissa uusissa yhteistöissä ja hankkeissa

Strategiassa otamme huomioon seuraavat asiat uusien yhteistöiden ja hankkeiden kohdalla:

- tiedotus ja neuvonta
- asennekasvatus koulutuksessa ja koulussa, varhaiskasvatuksesta toiselle asteelle
- ruokailutottumukset, jätteenkäsittely, uusiokäyttö, kiertotalous ja jakamistalous
- kimppakyytihankkeet
- kunnan, koulujen, Stormossenin, elinkeinoelämän jne. yhteishankkeet



Miksi toimimme näin?

Kunnassa toteutetaan monia erilaisia hankkeita ja yhteistöitä. On tärkeää, että edistämme kestävä kehitystä myös tehdessämme yhteistyötä muiden toimijoiden, asukkaiden ja yhteistyökumppaneiden kanssa. Sen vuoksi haluamme korostaa tiedotuksen ja neuvonnan tärkeyttä, innostaa toisiamme kestäviin valintoihin sekä lisätä tietoisuutta kestävydestä ja omavaraistaloudesta koko oppimispolun ajan.

Kestävä kehitys on johtosana kaikissa uusissa yhteistöissä ja hankkeissa

Tavoite	Toimenpide	Vastaava taho	Resurssit	Ajankohta	Mittari	Seuranta
<p>Tavoitteet varhaiskasvatuksessa, perusopetuksessa ja lukiossa:</p> <ol style="list-style-type: none">Vähennetään ruokahävikkiä.Panostetaan lähituotettuihin ja sesongin mukaisiin elintarvikkeisiin.Lajitellaan jätteet ja roskat ja pyritään uusiokäyttöön.Poistetaan vaaralliset aineet ja kemikaalit käytöstä.Luodaan kestävä ja myrkytön oppimisympäristö.Tuetaan asennekasvatusta ja tietoisuutta kiertotaloudesta ja omavaraistaloudesta.Kaikki opetusyksiköt ovat ympäristösertifioituja (saaneet esimerkiksi Vihreä lippu -sertifikaatin).	<ul style="list-style-type: none">Täsmätoimenpiteitä tehdään esimerkiksi kampanjaviikkojen, hävikkiruoan tarjoilun, työpajojen ja teemapäivien myötä.	Rehtorit, koulujen ja päiväkotien johtajat, perhepäivähoidon ohjaaja ja yksiköiden koko henkilöstö, mukaan lukien keittiöhenkilöstö	Tavanomaisen toiminnan kehyksissä	Jatkuvasti	Ympäristösertifikaatit: Giftfritt dagis/Vihreä lippu tai muu vastaava	Arviointi ja seuranta vähintään kerran toimikaudessa

Kestävä kehitys on johtosana kaikissa uusissa yhteistöissä ja hankkeissa

Tavoite	Toimenpide	Vastaava taho	Resurssit	Ajankohta	Mittari	Seuranta
Lisätään asukkaiden tietoisuutta kestävästä kehityksestä	<ul style="list-style-type: none"> Kansalaisopiston kestäväan kehitykseen liittyvää kurssitarjontaa vahvistetaan siten, että lukuvuodessa järjestetään aiheesta vähintään 5 kurssia. Ympäristökasvatusta vapaa-aika- ja kulttuuritoimen hankkeiden yhteydessä. 	Vapaa-aika- ja kulttuurilautakunta	Tavanomaisen toiminnan kehyksissä	Jatkuvasti	Kestäväan kehitykseen liittyvien kurssien määrä	Arviointi ja vuosittainen seuranta
Innostetaan asukkaita kestäväan elintapaan	<ul style="list-style-type: none"> Järjestetään asukkaille suunnattuja kestäväan kehitykseen liittyviä tapahtumia ja hankkeita, esimerkiksi ploggingia, palkitsemisia perinteisen pohjalaispihan/rintamamiestalon parhaasta kunnostuksesta, Siisti Biitsi jne. 	Vapaa-aika- ja kulttuurilautakunta, rakennus- ja ympäristölautakunta			Tapahtumien määrä	Vuosittain
Otetaan kuntalaiset mukaan kunnan kestäväan kehityksen strategiaan	<ul style="list-style-type: none"> Annetaan kuntalaisille mahdollisuus antaa palautetta/kommentteja strategiasta. 	Kunnanjohtaja, vapaa-aika- ja kulttuurilautakunta, kunnanhallitus	Tavanomaisen toiminnan sekä julkisen puu-rakentamisen hankkeen kehyksissä	2021–	Tapahtumien ja osallistujien/seuraajien määrä	2022
Lisätään julkista taidetta helposti saavutettavissa paikoissa	<ul style="list-style-type: none"> Jokaisessa kylässä on helposti saavutettavaa julkista taidetta, esimerkiksi muraalimaalauksia, sanataidetta jne. 	Vapaa-aika- ja kulttuurilautakunta	Tavanomaisen toiminnan kehyksissä	2021–2025	Helposti saavutettavien julkisten taide-teosten määrä/kunnanosa (Övermalax, Yttermalax, Petolahti ja Bergö) on vähintään 2	2025
Kestävä kehitys on johtosana kaikissa uusissa hankkeissa	<ul style="list-style-type: none"> Kestävyys antaa leimansa kaikille yhteistöille ja hankkeille. Kunta osallistuu ja panee alulle hankkeita, joiden painopiste on kimpakyydeissä ja liikunnassa/liikkumisessa. Maalahti pyrkii Hinku-verkoston jäseneksi. https://www.hiilineutraalisuomi.fi/fi-FI 	Kaikki lautakunnat	Tavanomaisen toiminnan kehyksissä	Jatkuvaa työtä	Kestävyyttä on arvioitu ja se on otettu huomioon hankkeissa, hankkeiden määrä	Arviointi ja vuosittainen seuranta

Se kestää 100 vuotta!

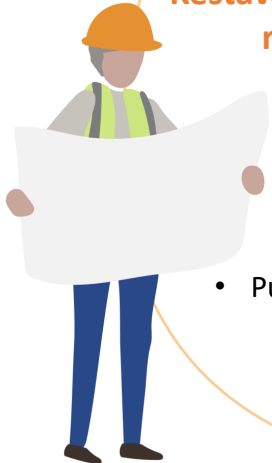
Olet nyt perehtynyt Maalahden kunnan kestävän kehityksen strategiaan.

Strategiassa keskitytään kunnan toimintaan, mutta kokonaisvaltaisten tavoitteiden saavuttamiseksi edellytetään myös yhteistyötä muiden kanssa ja sitä, että asukkaat, elinkeinoelämä ja kolmas sektori tekevät kestäviä valintoja.

Toivomme, että tämä strategia on innostanut ja välittänyt tietoa siitä, mitä me pystymme tekemään. Tässä on poiminto strategian toimenpiteistä, jotka me voimme toteuttaa yhdessä tekemillämme valinnoilla.

Kestävä yhdyskuntarakenne – suunnittelu, rakentaminen ja kunnossapito

- Energiatehokkaat talot
- Uusiutuva energia
- Puurakentaminen
- Puhdas meri ja puhtaat vesistöt, Itämeri-ystävällinen veneily



Kestävä tuotanto ja kulutus

- Lähi tuotetut ja sesongin mukaiset elintarvikkeet
- Pyöräily, julkinen ja liikenne ja kimppakyydit
- Jakamistalous – polkupyörien lainaaminen jne.
 - Ruokahävikin vähentäminen
 - Myrkytön siivous
- Muovin käytön vähentäminen



Kestävä kehitys on johtosana kaikissa uusissa yhteistöissä ja hankkeissa

- Kestävään kehitykseen liittyvä yhteistyö muiden kuntien ja maakuntaliittojen kanssa esimerkiksi Hinku-verkoston jäseneksi ryhtymisen myötä
- Kestävään kehitykseen, energiatehokkuuteen ja puurakentamiseen liittyvä yhteistyö koulutusyksiköiden kanssa
- Kunta osallistuu ja panee alulle hankkeita, joiden painopiste on kimppakyydeissä ja liikunnassa/liikkumisessa
- Kestävää maataloutta koskevaan tietoon liittyvä yhteistyö maatalousjärjestöjen kanssa
- Kansalaisopiston kestävään kehitykseen liittyvää kurssitarjontaa vahvistetaan



Tausta-aineisto

- [Agenda 2030](#)
- [Hallituksen ilmastopolitiikka: kohti hiilineutraalia Suomea 2035](#)
- [Kansallinen energia- ja ilmastostrategia](#)
- www.syke.fi
- [Terveet tilat 2028](#)
- [Valtioneuvoston yhteinen puurakentamisen ohjelma](#)
- Puuinfo.fi
- [Opetussuunnitelmat](#)
- <https://www.hiilineutraalisuomi.fi/fi-FI>
- Lapsiystävällinen kunta -strategia (työn alla)
- Maalahden kunnan kulttuuriohjelma 2021–2030
- Maalahden ja Korsnäsins kuntien kulttuuriopetussuunnitelma 2021

Kuvat: rawpixel.com

Strategia on laadittu ympäristöministeriön tuella.



Hyväksytty kunnanvaltuustossa 15.11.2021 § 110

Kestävä yhdyskuntarakenne – suunnittelu, rakentaminen ja kunnossapito

- Materiaalit valitaan pitkän aikavälin näkökulmasta ja selvitetään, miten ne vanhenevat ja miten niitä huolletaan
- Julkisten rakennusten maantieteellinen sijainti suunnitellaan pitkän aikavälin näkökulmasta
- Rakennus sijoitetaan siten, että se luo tilat ja pinnat, joita on helppo pitää kunnossa vuoden ympäri, myös suhteessa lähellä oleviin rakennuksiin ja alueisiin
- Turvalliset evakuointimahdollisuudet (koskee myös muita tilanteita kuin tulipaloja)
- Yhteiset tilat ja sisäänkäynnit ovat kaikkien saavutettavissa fyysisistä rajoitteista huolimatta
- Materiaalit ja rakenteet, joita voi käyttää uudelleen ja/tai kierrättää
- Pyöräpysäköinti luontevalle paikalle pyörätieverkoston yhteyteen, suunnitellaan lukittava pyöräkatos (helpottaa pyörän valintaa kulkuvälineeksi)
- Jätehuolto suunnitellaan siten, että tyhjennysvälit minimoidaan. Jos mahdollista, jätehuolto nähdään suurempana kokonaisuutena osana suunniteltavaa aluetta. Jätteiden lajittelu suunnitellaan kuitenkin siten, että se on helppoa ja johdonmukaista niin jätteiden tuojalle kuin hakijalle.
- Valitaan runkomateriaali, jolla on vähäiset ilmastovaikutukset
- Käytetään puuta runkojärjestelmässä
- Valitaan materiaalit, jotka ovat laadukkaita ja pitkäikäisiä
- Tehdään elinkaarianalyysi
- Rakennettava kohde on pystyttävä purkamaan kestävällä tavalla
- Rakennus tuottaa omaa sähköä (esimerkiksi aurinkokennoilla ja tuulivoimaloilla)
- Lämmityksessä hyödynnetään uusiutuvaa energialähdettä (esimerkiksi biopolttoainetta, aurinkoenergiaa ja tuulivoimaa)
- Vältetään tarpeettomia energiaa kuluttavia laitteita/toimintoja (lämmitetyt portaat ja putkistot, minimoidaan jäähdytystarpeet jne.)

Kestävä tuotanto ja kulutus

- Käyttäjä voi ohjata valaistusta helposti
- Käyttäjä voi säädellä sisäilmastoa (lämpötilaa/ilmastointia) helposti
- Valitaan materiaalit ja komponentit, joita voi huoltaa (ei vain vaihtaa)
- Otetaan huomioon, miten materiaalit vanhenevat ja/tai patinoituvat
- Huolehditaan, että huolto tehdään ajoissa (laaditaan huoltosuunnitelma ja noudatetaan sitä)
- Tilojen/pintojen siivouksen käsittävä huoltosuunnitelma (laaditaan huoltosuunnitelma ja noudatetaan sitä)
- Laaditaan viheralueiden toimenpide- ja hoitosuunnitelma, myös talven lumityöt huomioiden
- Järjestetään rakennuksen käyttäjille ja huoltohenkilöstölle koulutusta taloudellisuudesta
- Rakennuksella ei ole jäähdytystarpeita

- Energiankäytön seurantarutiinit, rakennuksen käyttäjät otetaan mukaan keskusteluun
- Taloustuotteilla ja kulutuselektronikalla (esimerkiksi kodinkoneilla) on paras mahdollinen energialuokka
- Laitteiden ja materiaalien huoltosuunnitelma käyttöiän pidentämiseksi ja toimintavarmuuden lisäämiseksi (esimerkiksi säännöllinen keittiökoneiden huolto)
- Annetaan valaistuksen toimia yksinkertaisella läsnäolo- ja/tai aikaohjauksella
- Moottorinlämmittimet älykkäällä, helposti toimivalla ohjauksella
- Kiinteistöllä on sähköauton latausasemia, jotka ovat helposti henkilöstön ja opiskelijoiden/vierailijoiden käytettävissä
- Rakennuksessa on aurinkopaneelit veden lämmittämistä tai sähkön tuottamista varten

Kestävä kehitys on johtosana kaikissa uusissa yhteistöissä ja hankkeissa

- Ennen pääsuunnittelijan hankintaa rakennushankkeelle laaditaan hankesuunnitelma. Kosteus-, kestävyys- ja energiakonsultit sekä arkkitehti ja rakennesuunnittelija osallistuvat hankesuunnitelman laatimiseen. Suunnitelmaan sisältyy visio rakennuksesta, taustaa, kuvaus toiminnasta, käyttäjäprofiilista, omistajan kestävyysnäkökulmasta ja muista vaatimuksista sekä tilaohjelma, luonnokset rakennuksesta, periaatepiirroksot rakenteista, talousarvio ja aikataulu.
- Hanketta analysoidaan kestävyysnäkökulmasta sisäisesti ennen hankinnan aloittamista
- Hankintamuoto sovitetaan hankkeeseen. Osaaminen ja laatu menevät hinnan edelle.
- Laaditaan kunnossapitosuunnitelma koko rakennukselle ja arvioidaan ja päivitetään sitä tasaisin väliajoin, rakennuksen käyttäjiä kuullaan arvioinnin yhteydessä
- Käytetään energiakonsulttia jo suunnitteluvaiheessa. Energiasuunnittelu toteutetaan aikaisessa vaiheessa, tavoitteena mahdollisimman vähäinen energiankulutus.
- Käytetään kosteuskonsulttia tai muulla tavalla varmistetaan kosteusturvallisuus aikaisessa vaiheessa
- Rakentaminen tapahtuu sääsuojatussa ympäristössä
- Huolehditaan aikaisessa vaiheessa, että mukana on kestävyysvastaava
- Luodaan rutiinit, joissa hyödynnetään hankkeista saadut kokemukset ja muunnetaan ne osaamiseksi, keskustellaan aktiivisesti muiden kuntien ja kaupunkien kanssa
- Hyväksi todetut kestävät ja yksinkertaiset ratkaisut priorisoidaan, kun se on mahdollista
- Luodaan rutiinit, joissa rakenteiden ja materiaalien vioista, vahingoista ja ongelmista raportoidaan työpäällikölle tai työnjohtajalle
- Huolehditaan, että työpaikalla on todistetusti hyvä työympäristö
- Dialogi käyttäjien kanssa aikaisessa vaiheessa
- Perustetaan alusta, josta kaikki toimijat saavat samat tiedot (hanketietokanta)
- Mitataan hankkeen CO2-kuormitus
- Jatkuvaa koulutusta rakennuksen henkilöstölle